

Milène Guermont, *LES CRISTAUX*



PLANET GW, FUMES, CRISTAL A, RAYON VERT, SOUFFFRE © Milène Guermont

CRISTAL A en Béton Polysensoriel bleu au premier plan et PLANET GW, FUMES, SOUFFFRE, RAYON VERT © Milène Guermont.

Vernissage le 19 janvier à 18h en présence de l'artiste

Exposition du [19 janvier au 19 mars 2016](#)

proposée par [Synesthésie](#) (Fabrique de culture art & numérique)

au [Musée de Minéralogie](#) MINES ParisTech, Paris 75006

dans le cadre de Némo (Biennale internationale des arts numériques)

PRÉSENTATION

Le musée de minéralogie, lieu singulier aux décors datant du XIX^e siècle et donnant sur le jardin du Luxembourg, possède l'une des plus grandes collections au monde de minéraux. Aujourd'hui, il est la scène d'un dialogue inédit entre ceux-ci et les créations en béton de Milène Guermont.

Une trentaine d'œuvres, par des connexions historiques, des parallèles scientifiques, des rapprochements formels ou des affinités poétiques, interagissent avec les minéraux et croisent ainsi le sensible et le rationnel.

Les sculptures en béton, matériau privilégié par l'artiste qui en a inventé des formules, gardent imprimé sur leurs surfaces tourmentées ou lisses, sombres ou colorées, l'ensemble du cheminement de leur création. S'intéressant à la notion de fulgurance et à la création d'unicités tout en étant attentive aux états transitoires, Milène Guermont poursuit en atelier ou dans le contexte urbain un corps à corps avec la matière faisant naître de l'informel des formes qui se configurent dans le processus et trouvent au final leurs équilibre et signification.

Les pièces exposées parlent de formations géologiques, de phénomènes naturels, d'une histoire de notre planète, d'*ASTRES*, de *NUAGES SAUVAGES*, de *MIRAGES*, de *CONTREPEAUX*. Tout un système d'analogies se développe qui nous invite à rapprocher par la perception le construit et la nature.

De grands sculpteurs de la modernité ont exploité les possibilités du béton pour susciter de nouvelles relations avec l'environnement. Milène Guermont fait résonner ce matériau au plus profond de notre intériorité et l'inscrit dans le cycle du vivant. Cette expérience sensorielle ne se cantonne pas à l'oeil. Elle sollicite également, simultanément ou unilatéralement, le toucher et l'audition grâce à un dispositif numérique inséré dans son épaisseur.

Milène Guermont mène une relation exigeante avec le béton, qu'elle soumet à des régimes d'extrême minceur ou à des superpositions légères, des mélanges, des transparences. La matière inerte devient conductrice de « transports » mémoriels, sensoriels; selon l'artiste « elle stimule un basculement dans l'espace et dans le temps » reliant la matière minérale à notre vie propre. Quatre notions sont convoquées : les références, la matière, la transparence, la réminiscence. La plupart des œuvres font référence à une expérience vécue par l'artiste (sensation liée au lieu, aux mots, à une odeur, un son...). Cette réminiscence est à l'origine d'un acte qui transforme la matière via un artefact. La mémoire se réactive à chaque situation de co-présence par détection du champ magnétique.

Ainsi cette exposition nous questionne sur nos modalités d'interactions innées ou construites, instinctives ou culturelles.

Les œuvres de Milène Guermont entretiennent une relation forte avec l'urbain. L'artiste le prouve une fois de plus avec *PHARES* combinaison monumentale de triangles isocèles d'aluminium qui forment une pyramide tronquée de 29 m. Campée depuis novembre place de la Concorde, cette architecture de fine résille aérienne dialogue avec l'Obélisque en soulignant le pyramidion au faîte du monument égyptien. En touchant l'œuvre on la fait briller au rythme de son pouls.

L'artiste a choisi les mêmes formes pures pour créer *CRISTAL A*. Cette œuvre placée au cœur de l'exposition exemplifie son intérêt pour le processus de cristallisation du minéral, sa transformation lente en support de désir et de transfert.

Les œuvres, installées dans la collection prestigieuse du musée où les pierres s'érigent en métaphores de l'énergie et du temps nécessaires à la formation de la lithosphère, sont de consistances et de formats différents.

Le fil conducteur de cette exposition offre plusieurs lectures du concept de cristallisation depuis le phénomène scientifique jusqu'à la fixation amoureuse idéalisée par Stendhal.

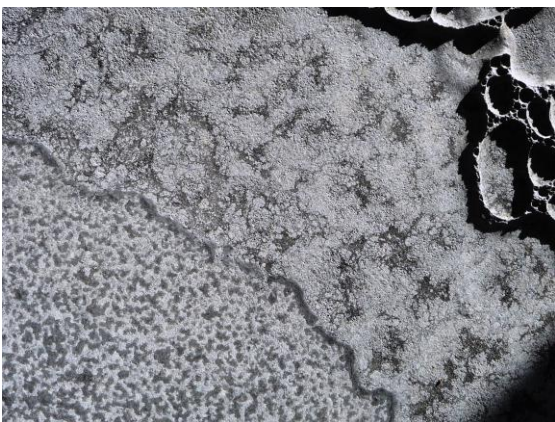
Anne-Marie Morice, commissaire de l'exposition

MOT DU CONSERVATEUR

En fabriquant du verre, des céramiques, du ciment l'homme crée de nouveaux minéraux. Il reproduit un mécanisme naturel à l'origine d'une famille de roches, celle des roches métamorphiques. Pour le ciment, la température va permettre aux carbonates, silicates et sulfates (calcite, argiles, gypse) de se combiner pour former de nouvelles espèces minéralogiques appartenant aux familles des silicates, aluminates et sulfates. Certaines de ces espèces ont leur équivalent naturel comme l'Ettringite. Si on pousse la comparaison plus loin la fabrication du béton, mélange de ciment, d'eau et de granulats revient à recréer une roche sédimentaire détritique très courante, le conglomérat. Après les animaux et les végétaux voici les roches et minéraux domestiqués.

En s'emparant du béton, en jouant sur sa composition Milène Guermont a-t-elle l'ambition du démiurge en tentant de lui donner une âme ? On peut sérieusement le penser quand on voit ses œuvres investir le musée de minéralogie. Il ne s'agit plus seulement de minéralogie mais de résonance, de « raisonance » entre ses œuvres et les minéraux tant les histoires s'entremêlent. *KRISTALLOS*, *CRISTAL A*, *PLANETS*, *MEGACONCRETO* prennent place entre les vitrines, dans les vitrines elles-mêmes, avec leurs significations, imposant leur esthétique, leurs propriétés sonores ou lumineuses. Le musée de minéralogie, ce lieu arrangé au milieu du XIXe siècle, préservé des atteintes du temps, avec son avalanche de pierres plus belles les unes que les autres s'ouvre sur un nouvel univers répondant à d'autres critères de reconnaissance et de de classification du règne minéral. L'exposition *LES CRISTAUX* de Milène Guermont offre un voyage sensoriel au pays de la minéralogie comme jamais encore il n'a été permis au visiteur de le vivre.

Didier Nectoux, Conservateur du Musée de Minéralogie MINES ParisTech



Détail de *PIED CARRE Béton Cratères gris* © Milène Guermont.



FROTTAGES SCANNÉS 2 © Milène Guermont.

PARMI LES ŒUVRES

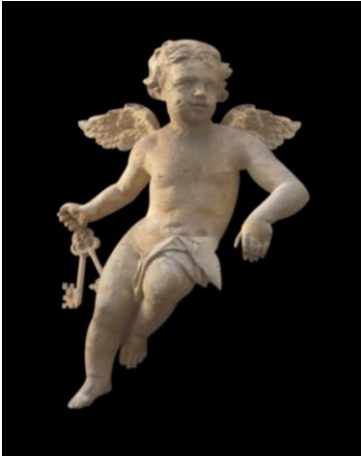


Image extraite de la vidéo ANGE BACHELARD © Milène Guermont.

ANGE BACHELARD

Cette **vidéo** de deux minutes est issue de l'ensemble des simulations animées créées par l'artiste pour son installation *PLUME* dans l'église Saint Merry, Paris 3^e, pour NUIT BLANCHE 2009.

Un ange sculpté dans la pierre de l'extérieur de l'église est devenu virtuel et animé, il s'envole et flotte avec la légèreté de la plume. Cette vidéo est une invitation à déployer ses ailes pour traverser la matière et se laisser porter par le souffle de l'ange. Ce messenger parle aussi, il cite même Gaston Bachelard. Il évoque le basculement dans le temps et dans l'espace. Il exprime la force de l'imagination poétique et du transport intellectuel induit. Ceci pouvant être provoqué par une simple synesthésie tactile.



Détail de *MIRAGES* © Milène Guermont.

MIRAGES

Cette **impression de béton noir sur panneau de bois** de 50 x 50 x 0,3 cm est réalisée en 2010.

Le béton a priori opaque, solide, masculin devient fard à paupière translucide, délicat et féminin. Un nuage de poudre s'imprime sur le bois. Encadrée et accrochée sur le mur cette poussière de matière évoque la transparence, la fragilité.

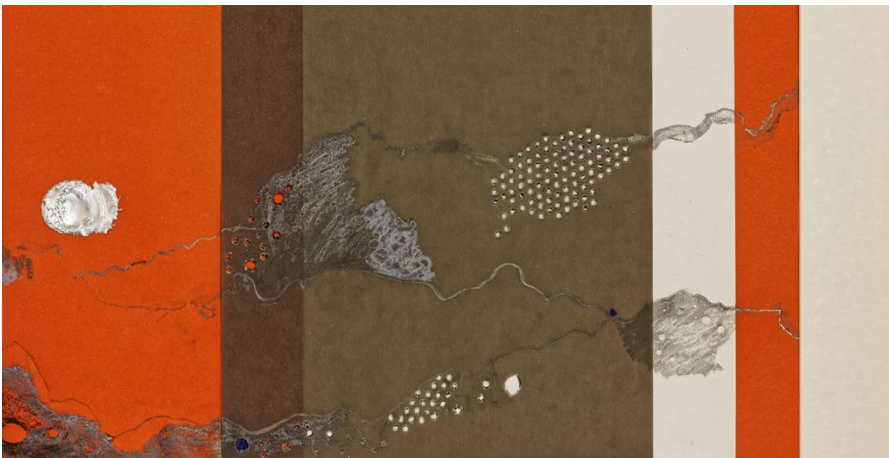
Ne pesant que quelques grammes cette œuvre évoque le même univers que les œuvres bien solides et lourdes en Béton Cratères.



Détail de *MIRAGES* © Milène Guermont.

SOULAGES

Cet ensemble de 4 plaques de 30,5*30,5*1,5 cm réalisé en 2010 en **Béton Cratères** noir évoque le terrien, la lave, le magma, le chaud, la cendre, le volcan avec son éruption imminente ... Il est devenu, en écho aux réactions du public étonné par les nuances de sa couleur, une possible réponse à la déclaration du peintre Pierre Soulages, maître du noir absolu ... « un tout organisé, un ensemble de formes (lignes, surfaces colorées...) sur lequel viennent se faire ou se défaire les sens qu'on lui prête » (extrait du catalogue *Französische abstrakte Malerei*, 1948).



Détail du frottage *SOLEIL DE PLOMB* © Milène Guermont.

FROTTAGES

Ces frottages de **mine de plomb sur papier** de 10 à 80 cm de long, réalisés à partir d'une matrice en Béton Cratères, sont issus de la série *MEMOIRES DE VOYAGES* initiée en 2013.

« Chaque fois que l'on pense à quelque chose on la modifie un peu sans le contrôler ni le souhaiter ». Ces œuvres sur papier fonctionnent comme le témoignage du comportement du béton pendant son coulage et sa prise. Il s'agit d'images-souvenirs de l'action de l'artiste à un moment précis, quand elle sélectionne des cratères de béton qu'elle transfère sur le papier grâce à la mine de plomb. En superposant et mélangeant les différentes étapes de la mémoire de ce voyage de la matière, en introduisant couleurs, pigments, lumière, Milène Guermont crée des rapprochements comme ce *SOLEIL DE PLOMB* qui se détache sur la série des cassitérites (minerais d'étain).

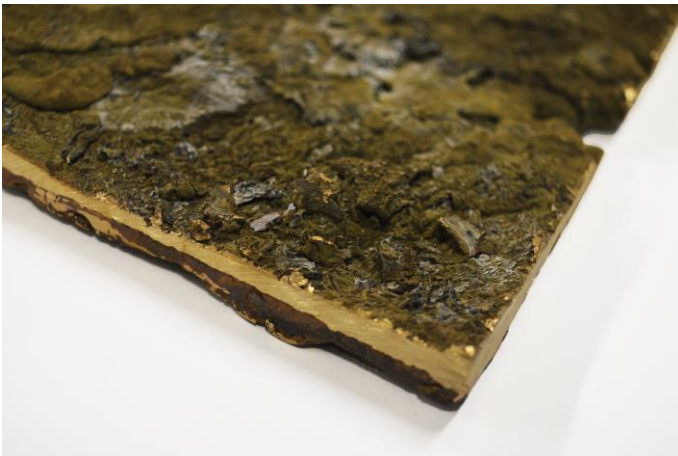


PLANÈTES SAUVAGES © Milène Guermont.

PLANÈTES SAUVAGES

Ce mobile formé de boules polychromes en **Béton Cratères avec fibres optiques** de 3 à 11 cm de diamètre a été créé en 2013 pour évoquer la légèreté (a priori aux antipodes du matériau n°1 de la construction) et l'univers spatial (lui aussi éloigné du béton matériau conçu par l'homme).

Chacune de ces *PLANÈTES SAUVAGES* est unique par sa naissance, son parcours, ses couleurs, son anneau, ses jets de lumière... mais aussi par ses excroissances et ses cratères, témoins de son histoire.



Détail du bronze de *CONTREPEAUX* © Milène Guermont.

CONTREPEAUX

Ce diptyque formé de deux pièces de 30,5*30,5*1,5 cm en **béton** ou en **bronze**, 2014, est le résultat d'un corps à corps brûlant entre un *PIED CARRE* en Béton Cratères et du bronze en fusion. De ce contact, le béton reste marqué à vie et le bronze naît.

Les principales aspérités du béton peuvent encore être devinées mais toute sa peau a changé : elle est poreuse, bleutée voire verte par endroit... d'infimes gouttes de bronze se sont même logées dans sa matière. De la même manière, des morceaux de béton sont incrustés dans la surface du bronze.

De cette interaction, chacun reste imprégné de l'autre, personne n'est indemne.

La rencontre intime d'un bronze en fusion et du béton symbolise la cristallisation du point de vue du scientifique mais aussi de celui de Stendhal avec sa vision idéalisée de l'amour.



Détail de *MEGA CONCRETO* © Milène Guermont.

MEGA CONCRETO

Cette **estampe** est installée dans un cadre (mesurant 243 x 143 x 12 cm) à éclairage rasant en 2014.

Ce gaufrage monumental, de dimension architecturale, a été réalisé à partir d'une matrice en Béton Cratères sur laquelle a été délicatement déposée une feuille de papier humide. Puis l'ensemble est comprimé dans une presse de graveur. L'oeuvre témoigne d'un corps à corps très intense qui étire le papier à l'extrême, le déchire par endroits, et fait craquer la peau du béton dont les morceaux s'accrochent au papier. Le relief est proche de celui du béton en négatif. Mais aux motifs translucides de pleins et de vides, s'ajoutent ceux créés par les gondolements du papier et par la poussière de béton désormais incrustée. Un système d'éclairage permet de varier le point de vue sur un paysage imaginaire, suggéré tantôt par le volume en creux et bosses, tantôt par les nuances de gris béton.



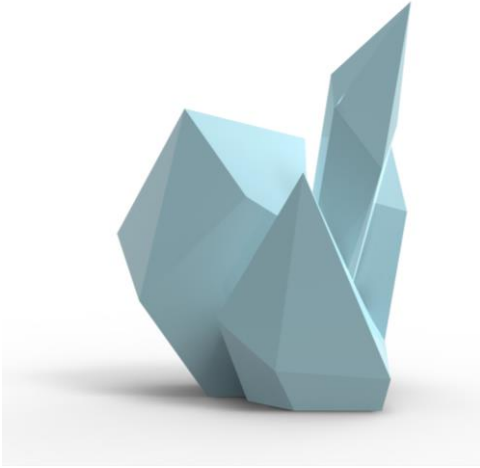
JAMAIS PLUS © Milène Guermont.

JAMAIS PLUS

Cet ensemble de trois pièces de moins d'un millimètre d'épaisseur réalisé en **béton flexible** en 2014 évoque des feuilles de papier format A4.

Froissées, chiffonnées, bonnes à jeter... feuilles de béton mais qui ont la finesse et la souplesse du papier. Rien n'est inaltérable ni immuable : même ce béton va plier ! Avec *JAMAIS PLUS*, l'artiste a voulu conjuguer imaginaire et innovation. En effet, pour permettre l'évocation poétique, cette oeuvre se fonde sur un exploit technique qui rend le béton flexible.

Elle est exposée dans le musée à proximité de l'italcolumnite, pierre solide mais déformable.



Simulation de CRISTAL A © Milène Guermont.

CRISTAL A

Cette sculpture de 54 cm est formée de **Béton Polysensoriel**. Véritable « béton vivant », elle préfigure en quelque sorte « une mémoire de la ville en mutation ». Pièce centrale de l'exposition, elle a été conçue en 2015 durant une résidence de création en Seine-Saint-Denis. La formation classique d'un cristal se fait par cristallisation : passage d'un état désordonné liquide à un état ordonné solide contrôlé par des lois cinétiques complexes. Le *CRISTAL A* reflète ces agencements de la matière moléculaire et évoque le temps et l'énergie nécessaires à sa croissance. Même si, à première vue sa forme facettée peut évoquer le quartz, elle n'entre dans aucune des classifications scientifiques des minéraux. *CRISTAL A* interagit avec le champ magnétique de ceux qui l'effleurent, livrant une réponse sonore qui résulte d'enregistrements réalisés en milieu urbain. Les premiers sons ont été composés à partir de voix d'enfants invités à toucher un mur en béton et à exprimer leurs ressentis. Cette « identité sonore » est enrichie à chaque déplacement de l'œuvre comme si cette sculpture était un être vivant qui s'imprègne de son environnement.

Synesthésie

Créé en 1995, le projet présente une identité forte qui s'est construite d'abord autour d'une revue en ligne théorique et artistique puis d'un lieu de résidences et d'activités pédagogiques à Saint-Denis. Synesthésie est membre du réseau Tram, art contemporain Paris/Ile-de-France et du réseau RAN.

www.synesthesie.com

Musée de Minéralogie MINES ParisTech

Le Musée de Minéralogie possède l'une des plus importantes collections mondiales, près de 4500 pièces présentées depuis le milieu du XIXe siècle au cœur de l'Hôtel de Vendôme et de l'École des Mines. Le visiteur découvre ainsi des échantillons qui sont le fruit de plus de 200 ans de recherche, de prélèvements et d'inventaire de la diversité minéralogique de la terre et de l'univers. Cette vitrine de la beauté du monde minéral est aussi un lieu de recherche et une banque de données.

www.musee.mines-paristech.fr

Artiste



Portrait par Olivier Thomas devant PHARES.

Grâce à sa double formation d'artiste (ENSAD) et d'ingénieure (ENSIACET, MINES), Milène Guermont, née en 1981, associe des innovations au pouvoir de l'imagination poétique.

Elle bénéficie notamment d'expositions personnelles à Art Basel Miami, Mairie du 8^e, Nuit Blanche Paris, Caja Galleria au Mexique, Archives Nationales.

Ses œuvres polysensorielles pèsent jusqu'à plusieurs tonnes. Elles font partie de collections privées ou sont intégrées dans des bâtiments publics et ouvrages d'art. Pour le 70^e anniversaire du Débarquement, on lui commande *INSTANTS* (installé à Utah Beach depuis juin 2014) et les *FREE-PLANETS* (offertes à des personnalités étrangères). En 2015, elle expose au Musée de la Chasse et de la Nature et à la Fondation Villa Datriis, bénéficie d'un solo vidéo show au Musée des Beaux-Arts de Caen, est le « coup de cœur » du salon DDessin et son œuvre monumentale *PHARES* (www.phares-paris.com) est installée sur la Place de la Concorde.

En 2016, elle crée une œuvre lumineuse qui fait dialoguer la Tour Eiffel, la Tour Montparnasse et *PHARES*.

www.mileneguermont.com

Commissaire

Tête chercheuse, pionnière, Anne-Marie Morice a créé l'association et revue *Synesthésie* en 1995 et l'a dirigée jusqu'en 2014. Elle est depuis curatrice indépendante et essayiste.

www.synesthesie.com

Scénographe

Architecte DPLG, Laure Dezeuze est muséographe. Elle met en scène des expositions, des dispositifs pédagogiques et des paysages.

www.dezeuze-architecte.net

Évènements

- Mardi 19 janvier à 18h: vernissage, suivi d'un cocktail, en présence de l'artiste.
- Mardi 26 janvier à 18h: *De la synesthésie à l'interactivité dans l'art*, rencontre avec Milène Guermont (artiste) Anne-Marie Morice (fondatrice de Synesthésie) et Vincent Mignerot (chercheur).
- Samedi 20 février à 14h: *Visite béton*, promenade autour du patrimoine béton de la Seine-Saint-Denis animée par l'artiste et un spécialiste en architecture. Puis, visite de l'exposition.
- Le premier samedi de chaque mois à 16h : visite guidée de l'exposition.

Informations pratiques

Musée de Minéralogie, MINES ParisTech
Hôtel de Vendôme, 60 bd Saint-Michel, 75006 Paris
RER Luxembourg

Horaires d'ouverture : mardi - vendredi : 13h30 - 18 h; samedi : 10h - 12h30, 14h - 17h
Tarifs du Musée : TP 6€, TR 3€, gratuit pour les moins de 12 ans

Réservations et informations : lescristaux@mileneguermont.com

Relations avec la presse

Marie Christine Hergott
+33 6 60 62 24 40
mc.bergott@gmail.com

Plus d'informations (photos haute définitions libres de droit, descriptions, ...) sur :
www.mileneguermont.com/fr/actualites/82-cristaux

Exposition réalisée grâce au soutien d'Arcadi, du Département de la Seine-Saint-Denis, du Dicream, de la DRAC Ile-de-France et de la SCAM.

